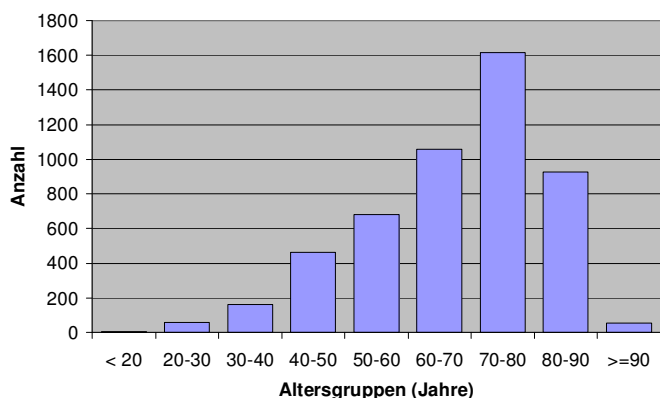
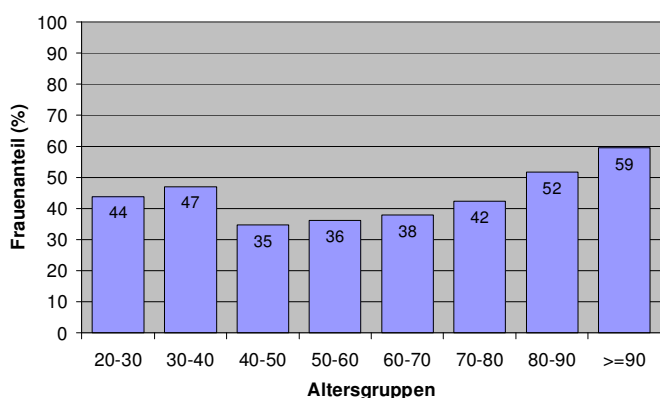


### 1. Altersverteilung

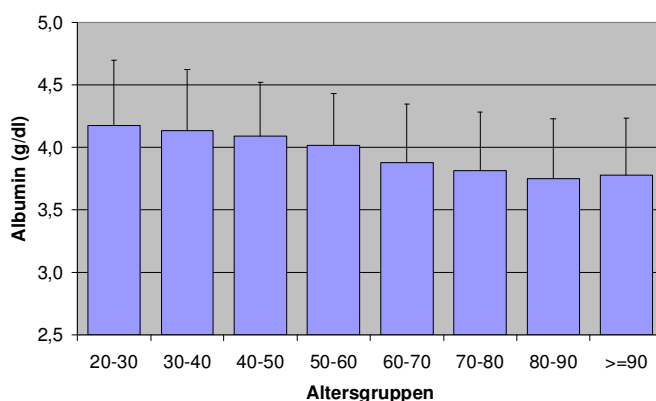


Die demografische Entwicklung der Dialysepopulation stellt eine zunehmende Herausforderung für die Dialysebehandlung dar. Aus diesem Grund wurden ausgewählte Parameter in Abhängigkeit vom Alter der Dialysepatienten in EuCLiD betrachtet. 5018 prävalente Patienten (31.12.2009) wurden in 10-Jahresschritten in Alterklassen eingeteilt. Bei einem Durchschnittsalter von  $66,9 \pm 14$  Jahren waren mehr als die Hälfte der Patienten älter als 70 Jahre. Nahezu ein Drittel aller Patienten war 70 bis 80 Jahre alt. Lediglich 27% der Patient waren jünger als 60 Jahre (**Abb. 1**). Entsprechend der generell höheren Lebenserwartung von Frauen überwiegt der Frauenanteil in den höheren Altersgruppen. Das Körpergewicht verhielt sich umgekehrt proportional zum Frauenanteil (**Abb. 3**).

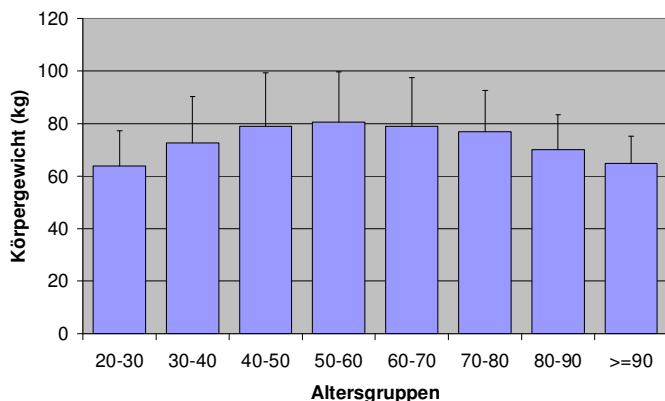
### 2. Frauenanteil pro Altersgruppe



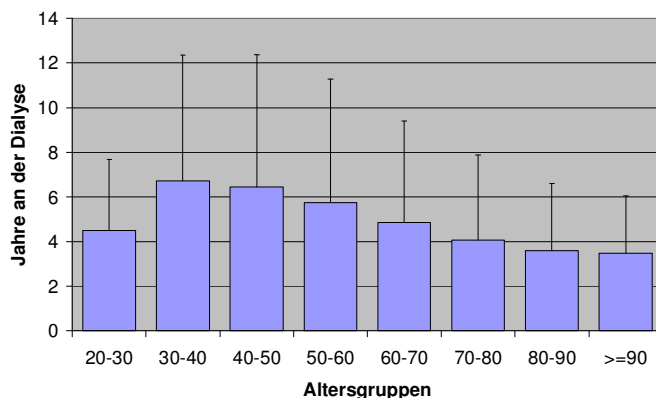
### 5. Albumin



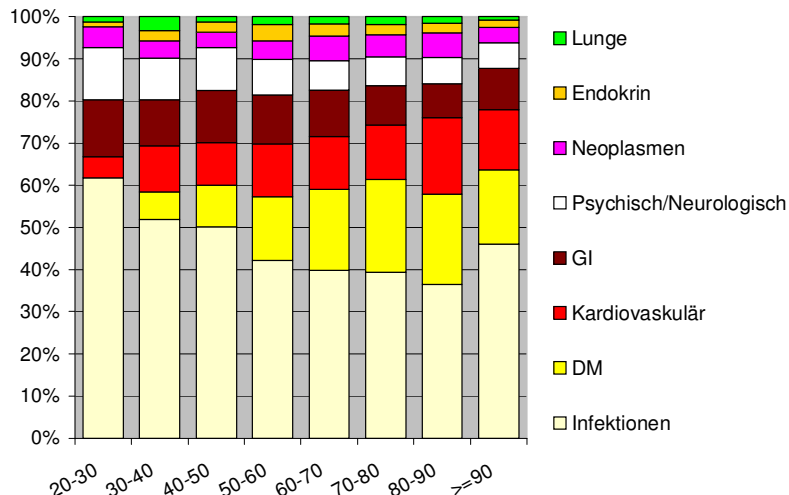
### 3. Körpergewicht



### 6. Jahre an der Dialyse



### 4. Komorbiditäten



Wie in der allgemeinen Bevölkerung sinkt auch bei Dialysepatienten die Serumalbuminkonzentration mit steigendem Alter (**Abb. 5**). Auch hier spielen Änderungen im Ernährungsverhalten und Abbau von Muskelproteinen eine gravierende Rolle. Infektionen nehmen 41% aller erfassten Komorbiditäten ein (**Abb. 4**). Ihr Anteil sinkt von 62% (20.30-jährigen) auf 36% (80-90-jährige). Gleichzeitig steigt der Anteil an Patienten mit Diabetes mellitus und kardiovaskulären Erkrankungen. Die geringe Zeit an der Dialyse für höhere Altersgruppen weist darauf hin, dass das Dialyse-Eintrittsalter sehr hoch ist (**Abb. 6**). Es kann vermutet werden, dass dieser Trend anhalten wird.